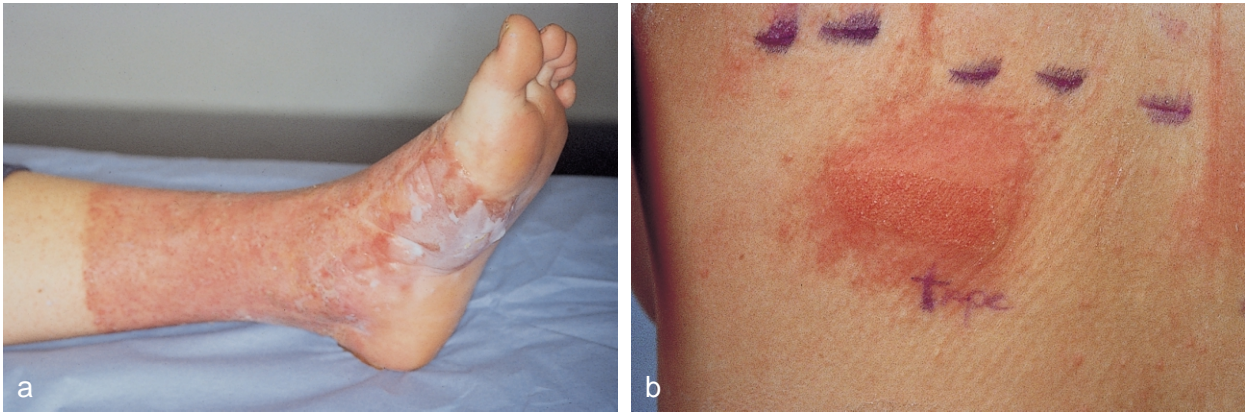


## Diagnose in beeld (38)

D.N.KOLBACH EN H.A.M.NEUMANN



Acuut eczeem door contactallergie voor colofonium in Tensoplast-tape (a); epicutane reactie op de tape na 96 uur (b).

*Casus.* Een 21-jarige vrouw werd door de huisarts verwezen omdat bij haar cellulitis vermoed werd. Zij had sinds een week een rode, nattende, jeukende huiduitslag aan de linker enkel. Die was door de fysiotherapeut in verband met een enkeldistorsie voor 4 weken ingetaped met Tensoplast-tape. Patiënte was studente en had een bijbaantje in de horeca. Zij was goed gezond en gebruikte geen medicijnen. Als kind had zij constitutioneel eczeem gehad. Bij inspectie werd in de enkelregio een scherp begrensde, nattende eruptie gezien opgebouwd uit erytheem, bullae en vesikels (figuur). De klinische diagnose op grond van de morfologische kenmerken was 'acuut eczeem'. Aanvullende diagnostiek bestond uit epicutaan allergologisch onderzoek. Hierbij werden sterk positieve reacties op Tensoplast-tapes, colofonium en terpentijn gevonden (zie de figuur). De diagnose luidde daarop 'contactallergisch eczeem'. Dat is een type-IV-reactie. Doorslaggevend was de lokalisatie van het eczeem, scherp begrensd in het gebied waar contact met de tape aanwezig was. Inductie van type-IV-allergie treedt meestal pas maanden tot jaren na direct contact met het allergeen op. Cellulitis kan wel in de differen-

tiaaldiagnose worden opgenomen, maar manifesteert zich doorgaans met een matig scherp begrensd erytheem met vesikels en oedeem. Het is een acute ontsteking van de huid en diepere subcutane weefsels, met algemeen ziek-zijn en koorts. Het bij patiënte vastgestelde acute eczeem berustte op een allergie voor colofonium, een plantaardige stof uit de hars van pijnbomen, die wordt gebruikt in kleefmaterialen zoals pleisters, postzegel-lijm, isolatieband, schoenlijm en medische kleefpleisterverbanden. Colofonium komt bovendien voor in cosmetica zoals oogschaduw, eyeliner, mascara, lipstick, haarlak, ontharingscrème, rouge en nagellak, en in allerlei wasproducten: boenwas, autowas, schoensmeer. Andere mogelijke bronnen zijn: beschermlagen van vloeren, linoleum, kerstbomen en diverse soorten papier. Bij allergie voor colofonium kan tevens een reactie optreden (kruisallergie) op parfum, terpentijn, houtteer en perubalsem.

*Diagnose.* Contactallergisch eczeem.

### ABSTRACT

*Diagnostic image (38).* – A 21-year-old woman who presented with acute eczema was diagnosed with allergic contact dermatitis from colofonium in tape that she used after a sprain of her left ankle.

Academisch Ziekenhuis, afd. Dermatologie, Postbus 5800, 6202 AZ Maastricht.  
Mw.D.N.Kolbach, assistent-geneeskundige; prof.dr.H.A.M.Neumann, dermatoloog.  
Correspondentieadres: mw.D.N.Kolbach.

Aanvaard op 26 januari 2001